



## La Région Midi-Pyrénées prend la présidence de la Communauté de Travail des Pyrénées



---

**DOSSIER DE PRESSE**  
**Jeudi 8 et vendredi 9 octobre 2009**  
**Montpellier**

## Les ambitions et orientations de la présidence de Midi-Pyrénées

---

A l'occasion du XVII<sup>ème</sup> Conseil Plénier de la CTP – les 8 et 9 octobre à Montpellier – Martin Malvy prend la présidence tournante de la CTP pour une durée de 2 ans.

Depuis la création de la CTP en 1983, c'est la seconde fois que la Région Midi-Pyrénées assure cette mission, - la 1<sup>ère</sup> présidence de Midi-Pyrénées s'étant déroulée de 1993 à 1995 -.

- **Une nouvelle présidence pour œuvrer ensemble pour le futur des Pyrénées :**

Un important travail de modernisation et de dynamisation de la CTP a été engagé depuis plusieurs années et notamment sous la Présidence Languedoc-Roussillon. De 2009 à 2011, la Présidence Midi-Pyrénées entend pérenniser et amplifier ces efforts.

**Objectif :** Conforter l'identité, l'attractivité et la visibilité du Massif tout en accompagnant son développement durable, grâce à l'émergence de projets partagés.

Pour répondre à ces grandes ambitions, le nouveau Président, proposera de **soutenir l'émergence de projets et d'ambitions partagés** en s'appuyant non seulement sur les membres et les organes de la CTP, mais plus largement sur l'ensemble « des acteurs du massif pyrénéen » dynamisant ainsi l'animation du Massif.

### 2 nouveautés:

- La **promotion des Pyrénées et de ses richesses, notamment en vue développer les nouvelles pratiques touristiques** (communication),
- Une démarche forte dédiée au développement durable du massif des Pyrénées et à la lutte contre le changement climatique qui touche durement ce territoire fragile.

Par ailleurs, il est également prévu de poursuivre les **actions de communication** et démarches initiées par les présidences précédentes visant à **redynamiser la gouvernance de la CTP** (gestion du site Internet, organisation du Prix des Pyrénées, **définition d'une stratégie à long terme de la CTP...**), et d'appuyer les **démarches de représentation** et les **contributions de la CTP**, en vue d'**améliorer sa visibilité, la prise en compte de son territoire et de ses enjeux, et plus largement d'appuyer la promotion des Pyrénées.**

Plus de détails sur les orientations que la Présidence Midi-Pyrénées souhaite donner à la CTP pour la période 2009-2011, seront présentés lors d'une **réunion des présidents organisée le 23 novembre prochain à Toulouse.**

## La CTP, en image et en chiffres...



© Sandrine Arribaux / Les Zines

Association née en **1983**

Plus de **18** millions d'habitants

**211 941** km<sup>2</sup> de superficie

**7** Régions membres

**168** M€ de fonds européens  
FEDER confiés au Consorcio sur  
la période 2007 – 2013

Le siège historique du Consorcio  
basé à Jaca en Aragon

Midi-Pyrénées Europe accueillera  
la représentation de la CTP à  
Bruxelles pour 2 ans

## Présentation d'un outil de coopération transfrontalière au service des Pyrénées : la Communauté de Travail des Pyrénées

- **Deux structures au service d'une même volonté politique**

La Communauté de Travail des Pyrénées est née sous l'impulsion du Conseil de l'Europe dont la volonté était de créer sur les Pyrénées une structure de coopération transfrontalière similaire à celles existant au niveau des autres frontières européennes. En 1983, **une association de droit français (loi 1901) est créée.**

En 2005, afin donner un nouvel élan d'intervention à la CTP et lui permettre de gérer des fonds et des programmes européens, la CTP se dote d'une véritable personnalité juridique avec la création d'un Consorcio (entité juridique de droit public espagnol).

**Le Consorcio de la CTP** est devenu Autorité de gestion du programme de Coopération Territoriale Espagne-France-Andorre (POCTEFA) depuis février 2007.

**NB :** les 5 départements pyrénéens français (64 ; 65 ; 31 ; 09 ; 66) participent au pilotage et à la mise en œuvre du POCTEFA.

## ■ LA REGION MIDI-PYRENEES A LA TETE DE LA COMMUNAUTE DE TRAVAIL DES PYRENEES

La CTP a comme principal objectif de contribuer à la promotion, à la protection et plus largement au développement du Massif pyrénéen tout en assurant la prise en compte de ses enjeux et la préservation de ses richesses.

Il s'agit d'une expérience unique en Europe de gestion de fonds FEDER par un organisme de coopération interrégionale et transfrontalière.

### Grâce à l'action conjointe de ses membres, la CTP se consacre à :

- favoriser les échanges entre les territoires et les acteurs du Massif pyrénéen,
- aborder ensemble les problématiques communes,
- rechercher des solutions conjointes face aux enjeux identifiés,
- engager des actions concrètes partagées dans divers domaines, ayant des retombées sur l'ensemble de son territoire transfrontalier

Véritable lieu d'échanges visant à résoudre conjointement les enjeux communs de son territoire et du Massif des Pyrénées, la CTP est également force de proposition.

A ce titre, elle intervient et prend position dans les débats nationaux et européens pour favoriser la prise en compte des spécificités de son territoire :

- renforcer l'intégration transfrontalière et constituer une zone d'échange au Sud de l'Europe
- améliorer la qualité de vie de ses citoyens en améliorant l'offre de transport, notamment grâce à la création d'un traversée centrale des Pyrénées
- développer les complémentarités en matière économique pour les entreprises et les jeunes en formation (**Projets Pirefop** dont la Région Midi-Pyrénées est partenaire aux côtés de la Catalogne, de l'Aquitaine et de l'Aragon, et **Transversalis** dont le meeting de lancement a eu lieu à Toulouse le 5 octobre dernier).
- privilégier l'innovation, la recherche et la coopération inter-universitaire
- mettre en valeur ses territoires, notamment son patrimoine culturel, naturel et développer un tourisme durable.

### • **La coopération au sein de la CTP**

Le territoire de la CTP, construit autour du Massif des Pyrénées, est à cheval sur 3 Etats, ce qui lui confère des spécificités géographiques, politiques, juridiques... Les 8 entités présentes le long de la chaîne des Pyrénées collaborent au sein de l'association, à savoir :

- les 3 Conseils régionaux français : Aquitaine, Midi-Pyrénées, Languedoc-Roussillon
- les 4 Communautés Autonomes espagnoles : Aragon, Catalogne, Navarre, Pays Basque
- la Principauté d'Andorre

Pour soutenir l'engagement de la CTP en faveur de la coopération transpyrénéenne, sa Présidence est exercée, de manière tournante et pour un mandat de 2 ans, par chaque entité membre (*en la personne de son Président*).

### Les présidents actuels de chaque institution membre

Catalogne : José MONTILLA

Aragon : Marcelino IGLESIAS

Navarre : Miguel SANZ

Euskadi : Patxi LOPEZ

Languedoc-Roussillon : Georges FRECHE

Midi-Pyrénées : Martin MALVY

Aquitaine : Alain ROUSSET

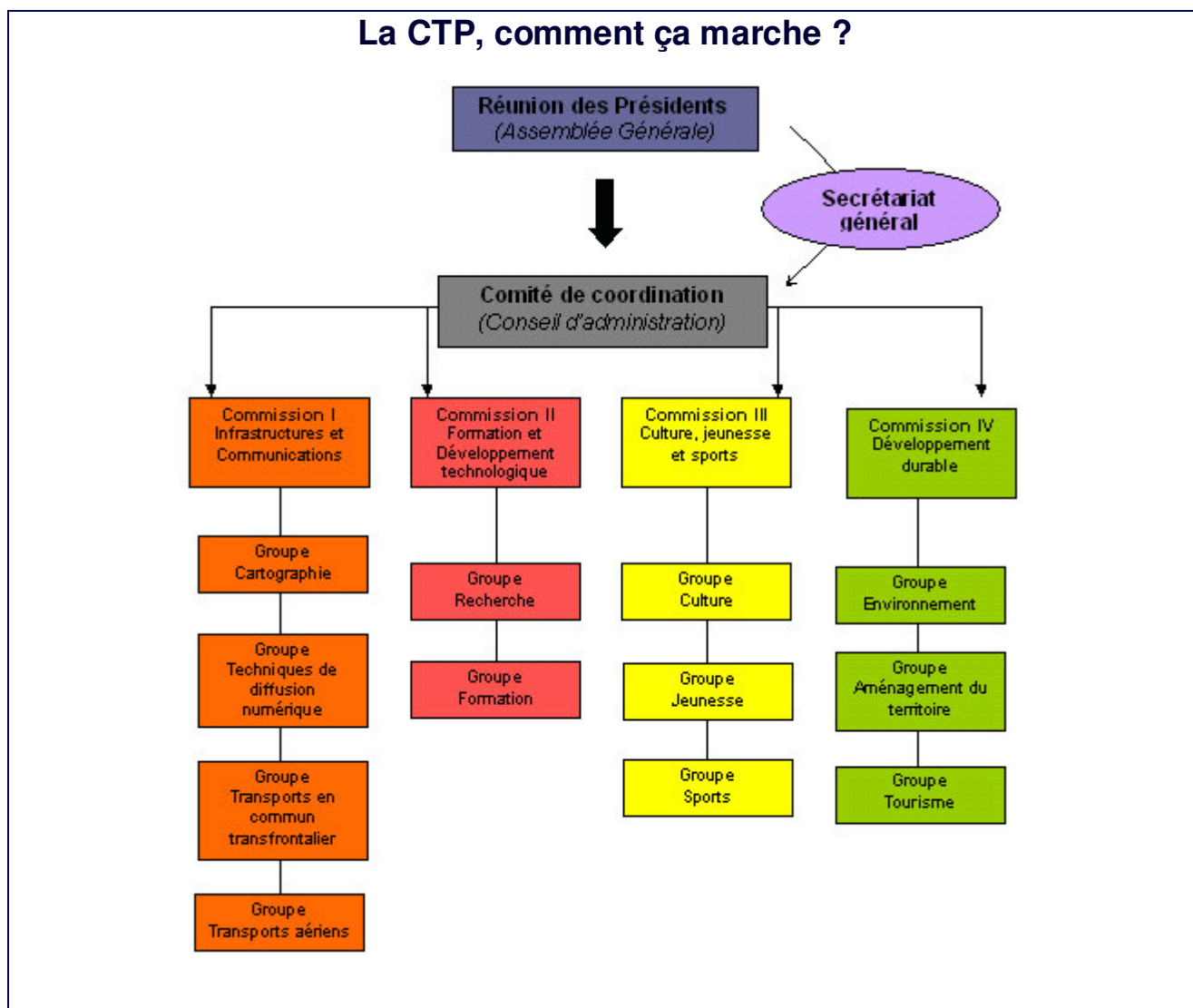
Andorre : Jaume BERTOMEU

- **Une Présidence active et impliquée**

La Présidence a notamment en charge de représenter la CTP, et de proposer, à l'avis des autres membres, via l'**Assemblée générale**, organe de concertation et de décision politique de l'institution, les grandes orientations et le programme d'actions qu'elle souhaite développer sur les 2 années de son mandat. Pour remplir cette mission et assurer l'animation de l'association, la présidence se dote d'un **Secrétariat général**.

**Un Comité de coordination (ou Conseil d'administration)**, coordonne et assure quant à lui la mise en œuvre du programme d'actions en lien avec les **Commissions thématiques**, actuellement au nombre de 4 :

- Commission I : Infrastructures et Communications
- Commission II : Formation et Développement technologique
- Commission III : Culture, Jeunesse et Sport
- Commission IV : Développement durable





## La Région Midi-Pyrénées prend la présidence de la Communauté de Travail des Pyrénées



---

**DOSSIER DE PRESSE**  
**Jeudi 8 et vendredi 9 octobre 2009**  
**Montpellier**

## Les ambitions et orientations de la présidence de Midi-Pyrénées

---

A l'occasion du XVII<sup>ème</sup> Conseil Plénier de la CTP – les 8 et 9 octobre à Montpellier – Martin Malvy prend la présidence tournante de la CTP pour une durée de 2 ans.

Depuis la création de la CTP en 1983, c'est la seconde fois que la Région Midi-Pyrénées assure cette mission, - la 1<sup>ère</sup> présidence de Midi-Pyrénées s'étant déroulée de 1993 à 1995 -.

- ***Une nouvelle présidence pour œuvrer ensemble pour le futur des Pyrénées :***

Un important travail de modernisation et de dynamisation de la CTP a été engagé depuis plusieurs années et notamment sous la Présidence Languedoc-Roussillon. De 2009 à 2011, la Présidence Midi-Pyrénées entend pérenniser et amplifier ces efforts.

**Objectif :** Conforter l'identité, l'attractivité et la visibilité du Massif tout en accompagnant son développement durable, grâce à l'émergence de projets partagés.

Pour répondre à ces grandes ambitions, le nouveau Président, proposera de **soutenir l'émergence de projets et d'ambitions partagés** en s'appuyant non seulement sur les membres et les organes de la CTP, mais plus largement sur l'ensemble « des acteurs du massif pyrénéen » dynamisant ainsi l'animation du Massif.

### **2 nouveautés:**

- La **promotion des Pyrénées et de ses richesses, notamment en vue développer les nouvelles pratiques touristiques** (communication),
- Une démarche forte dédiée au développement durable du massif des Pyrénées et à la lutte contre le changement climatique qui touche durement ce territoire fragile.

Par ailleurs, il est également prévu de poursuivre les **actions de communication** et démarches initiées par les présidences précédentes visant à **redynamiser la gouvernance de la CTP** (gestion du site Internet, organisation du Prix des Pyrénées, **définition d'une stratégie à long terme de la CTP...**), et d'appuyer les **démarches de représentation** et les **contributions de la CTP**, en vue d'**améliorer sa visibilité, la prise en compte de son territoire et de ses enjeux, et plus largement d'appuyer la promotion des Pyrénées.**

Plus de détails sur les orientations que la Présidence Midi-Pyrénées souhaite donner à la CTP pour la période 2009-2011, seront présentés lors d'une **réunion des présidents organisée le 23 novembre prochain à Toulouse.**

## La CTP, en image et en chiffres...



© Sandrine Arribaux / Les Zines

Association née en **1983**

Plus de **18** millions d'habitants

**211 941** km<sup>2</sup> de superficie

**7** Régions membres

**168** M€ de fonds européens  
FEDER confiés au Consorcio sur  
la période 2007 – 2013

Le siège historique du Consorcio  
basé à Jaca en Aragon

Midi-Pyrénées Europe accueillera  
la représentation de la CTP à  
Bruxelles pour 2 ans

## Présentation d'un outil de coopération transfrontalière au service des Pyrénées : la Communauté de Travail des Pyrénées

- **Deux structures au service d'une même volonté politique**

La Communauté de Travail des Pyrénées est née sous l'impulsion du Conseil de l'Europe dont la volonté était de créer sur les Pyrénées une structure de coopération transfrontalière similaire à celles existant au niveau des autres frontières européennes. En 1983, **une association de droit français (loi 1901) est créée.**

En 2005, afin donner un nouvel élan d'intervention à la CTP et lui permettre de gérer des fonds et des programmes européens, la CTP se dote d'une véritable personnalité juridique avec la création d'un Consorcio (entité juridique de droit public espagnol).

**Le Consorcio de la CTP** est devenu Autorité de gestion du programme de Coopération Territoriale Espagne-France-Andorre (POCTEFA) depuis février 2007.

**NB :** les 5 départements pyrénéens français (64 ; 65 ; 31 ; 09 ; 66) participent au pilotage et à la mise en œuvre du POCTEFA.

## ■ LA REGION MIDI-PYRENEES A LA TETE DE LA COMMUNAUTE DE TRAVAIL DES PYRENEES

La CTP a comme principal objectif de contribuer à la promotion, à la protection et plus largement au développement du Massif pyrénéen tout en assurant la prise en compte de ses enjeux et la préservation de ses richesses.

Il s'agit d'une expérience unique en Europe de gestion de fonds FEDER par un organisme de coopération interrégionale et transfrontalière.

### Grâce à l'action conjointe de ses membres, la CTP se consacre à :

- favoriser les échanges entre les territoires et les acteurs du Massif pyrénéen,
- aborder ensemble les problématiques communes,
- rechercher des solutions conjointes face aux enjeux identifiés,
- engager des actions concrètes partagées dans divers domaines, ayant des retombées sur l'ensemble de son territoire transfrontalier

Véritable lieu d'échanges visant à résoudre conjointement les enjeux communs de son territoire et du Massif des Pyrénées, la CTP est également force de proposition.

A ce titre, elle intervient et prend position dans les débats nationaux et européens pour favoriser la prise en compte des spécificités de son territoire :

- renforcer l'intégration transfrontalière et constituer une zone d'échange au Sud de l'Europe
- améliorer la qualité de vie de ses citoyens en améliorant l'offre de transport, notamment grâce à la création d'un traversée centrale des Pyrénées
- développer les complémentarités en matière économique pour les entreprises et les jeunes en formation (**Projets Pirefop** dont la Région Midi-Pyrénées est partenaire aux côtés de la Catalogne, de l'Aquitaine et de l'Aragon, et **Transversalis** dont le meeting de lancement a eu lieu à Toulouse le 5 octobre dernier).
- privilégier l'innovation, la recherche et la coopération inter-universitaire
- mettre en valeur ses territoires, notamment son patrimoine culturel, naturel et développer un tourisme durable.

### • **La coopération au sein de la CTP**

Le territoire de la CTP, construit autour du Massif des Pyrénées, est à cheval sur 3 Etats, ce qui lui confère des spécificités géographiques, politiques, juridiques... Les 8 entités présentes le long de la chaîne des Pyrénées collaborent au sein de l'association, à savoir :

- les 3 Conseils régionaux français : Aquitaine, Midi-Pyrénées, Languedoc-Roussillon
- les 4 Communautés Autonomes espagnoles : Aragon, Catalogne, Navarre, Pays Basque
- la Principauté d'Andorre

Pour soutenir l'engagement de la CTP en faveur de la coopération transpyrénéenne, sa Présidence est exercée, de manière tournante et pour un mandat de 2 ans, par chaque entité membre (*en la personne de son Président*).

### Les présidents actuels de chaque institution membre

Catalogne : José MONTILLA

Aragon : Marcelino IGLESIAS

Navarre : Miguel SANZ

Euskadi : Patxi LOPEZ

Languedoc-Roussillon : Georges FRECHE

Midi-Pyrénées : Martin MALVY

Aquitaine : Alain ROUSSET

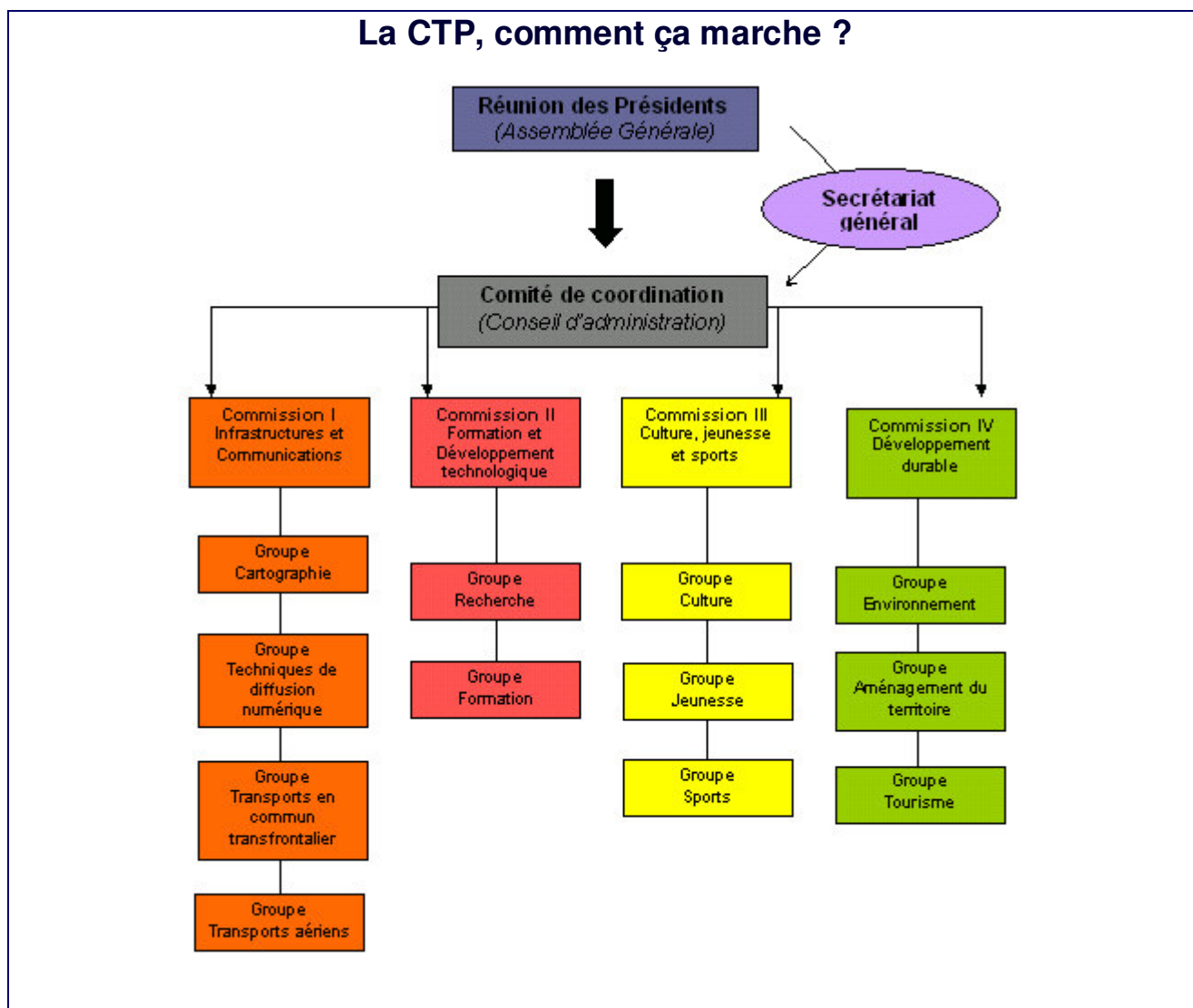
Andorre : Jaume BERTOMEU

- **Une Présidence active et impliquée**

La Présidence a notamment en charge de représenter la CTP, et de proposer, à l'avis des autres membres, via l'**Assemblée générale**, organe de concertation et de décision politique de l'institution, les grandes orientations et le programme d'actions qu'elle souhaite développer sur les 2 années de son mandat. Pour remplir cette mission et assurer l'animation de l'association, la présidence se dote d'un **Secrétariat général**.

**Un Comité de coordination (ou Conseil d'administration)**, coordonne et assure quant à lui la mise en œuvre du programme d'actions en lien avec les **Commissions thématiques**, actuellement au nombre de 4 :

- Commission I : Infrastructures et Communications
- Commission II : Formation et Développement technologique
- Commission III : Culture, Jeunesse et Sport
- Commission IV : Développement durable





## La Région Midi-Pyrénées toma la presidencia de la Comunidad de Trabajo de los Pirineos



---

### DOSSIER DE PRENSA

Jueves 8 y viernes 9 de octubre de 2009

Montpellier

## **Las ambiciones y orientaciones de la presidencia de Midi-Pyrénées**

Con motivo del XVII Consejo Plenario de la CTP – los 8 y 9 de octubre en Montpellier – Martin Malvy toma la presidencia de la CTP para una duración de 2 años.

Desde la creación de la CTP en 1983, es la segunda vez que la Región Midi-Pyrénées sigue esta misión, la primera presidencia de Midi-Pyrénées se había desarrollado de 1983 a 1995.

- ***Una nueva presidencia para obrar conjuntamente para el futuro de los Pirineos :***

Un importante trabajo de modernización y de dinamización de la CTP se emprendió desde varios años y en particular bajo la Presidencia Languedoc-Roussillon. De 2009 a 2011, la Presidencia Midi-Pyrénées quiere reforzar estos esfuerzos.

**Objetivo : Confirmar la identidad, la atractividad y la visibilidad del Macizo mientras se acompaña su desarrollo duradero, gracias a la emergencia de proyectos compartidos.**

Para contestar a estas ambiciones, el nuevo Presidente, propondrá de apoyar la emergencia de proyectos y ambiciones compartidas apoyándose no sólo en los miembros y órganos de la CTP sino en el conjunto de « los actores del macizo pirenaico » dinamizando así la animación del Macizo.

### **2 novedades:**

- La **promoción de los Pirineos y de sus riquezas**, con vista a desarrollar las nuevas prácticas turísticas (comunicación)
- Un trámite fuerte dedicado al desarrollo duradero del macizo de los Pirineos y a la lucha contra el cambio climático que atañe fuertemente este territorio frágil.

Por otra parte, se preve igualmente continuar las acciones de comunicación y trámites iniciados por las presidencias previas cuyo objetivo es dinamizar de nuevo la gobernación de la CTP (gestión de la página web, organización del Premio de los Pirineos, definición de una estrategia a largo plazo de la CTP...) y apoyar los trámites de representación y las contribuciones de la CTP, con vista a mejorar su visibilidad, la toma en cuenta de su territorio y de sus puestas, y más ampliamente apoyar la promoción de los Pirineos.

Más detalles sobre las orientaciones que la Presidencia Midi-Pyrénées quiere dar a la CTP para el período 2009-2011, se presentarán durante una reunión de los presidentes organizada el 23 de noviembre próximo en Toulouse.

## La CTP, en imagen y en cifras...



© Sandrine Arribaux / Les Zines

Asociación en **1983**

Más de **18** millones de habitantes

**211 941** km<sup>2</sup> de superficie

**7** Regiones miembros

**168** M € de fondos europeos FEDER confiados al Consorcio para el período 2007-2013

La sede histórica del Consorcio basada en Jaca en Aragón

Midi-Pyrénées Europe acogerá la representación de la CTP en Bruselas para 2 años

## Présentación de una herramienta de cooperación transfronteriza al servicio de los Pirineos : la Comunidad de Trabajo de los Pirineos

- ***Dos estructuras al servicio de una misma voluntad política***

La Comunidad de Trabajo de los Pirineos nació bajo el impulso del Consejo de Europa cuya voluntad era crear sobre los Pirineos una estructura de cooperación transfronteriza similar a las existentes a nivel de las demás fronteras europeas. En 1983, una asociación de derecho francés (ley 1901) fue creada.

En 2005, con vistas a dar un nuevo impulso de intervención a la CTP y permitirle gestionar fondos y programas europeos, la CTP se dota de una verdadera personalidad jurídica con la creación de un Consorcio (entidad jurídica de derecho público castellano).

El Consorcio de la CTP volvió Autoridad de gestión del programa de Cooperación Territorial España-Francia-Andorra (POCTEFA) desde febrero de 2007.

N.B : los 5 departamentos pirenaicos franceses (64 ; 65 ; 31 ; 09 ; 66) participan a la puesta en marcha del POCTEFA.

## ■ LA REGION MIdI-PYRENEES ENCABEZA LA COMUNIDAD DE TRABAJO DE LOS PIRINEOS

La CTP tiene como principal objetivo contribuir a la promoción, a la protección y más ampliamente al desarrollo del Macizo pirenaico asegurando la toma en cuenta de sus puestas y la preservación de sus riquezas. Se trata de una experiencia única en Europa por la gestión de fondos FEDER a nivel de una estructura de cooperación interregional y transfronteriza.

### Gracias a la acción conjunta de sus miembros, la CTP se dedica a :

- favorecer los intercambios entre los territorios y los actores del Macizo pirenaico,
- tratar conjuntamente de las problemáticas comunes,
- buscar soluciones conjuntas frente a las puestas identificadas,
- emprender acciones concretas compartidas en varios ámbitos, que tengan repercusiones en el conjunto de su territorio transfronterizo

Verdadero espacio de intercambios cuyo objetivo es resolver conjuntamente las puestas comunes de su territorio y del Macizo de los Pirineos, la CTP es también fuerza de propuestas.

En este marco, interviene y toma posición en los debates nacionales y europeos para favorecer la toma en cuenta de las especificidades de su territorio :

- reforzar la integración transfronteriza y constituir una zona de intercambio en el Sur de Europa
- mejorar la cualidad de vida de sus ciudadanos mejorando la oferta de transporte, especialmente gracias a la creación de una travesía central de los Pirineos.
- Desarrollar las complementariedades en materia económica para las empresas y los jóvenes en formación (**Proyectos Pirefop** para el que la Región Midi-Pyrénées es socio al lado de Cataluña, de Aquitaine y del Aragón y **Transversalis** cuyo meeting de lanzamiento tuvo lugar en Toulouse el 5 de octubre pasado).
- Privilegiar la innovación, la investigación y la cooperación inter-universitaria
- Valorar sus territorios, en particular su patrimonio cultural, natural y desarrollar un turismo duradero.

### • **La cooperación en el seno de la CTP**

El territorio de la CTP, construido alrededor del Macizo de los Pirineos, está entre 3 Estados, lo que le confiere especificidades geográficas, políticas, jurídicas... Las 8 entidades presentes a lo largo de la cadena de los Pirineos colaboran en el seno de la asociación es decir :

- Los 3 Consejos regionales franceses : Aquitaine, Midi-Pyrénées, Languedoc-Roussillon
- las 4 Comunidades Autónomas españolas : Aragón, Cataluña, Navarra, País Vasco
- Andorra

Para apoyar el compromiso de la CTP a favor de la cooperación transpirenaica, su Presidencia se ejerce de manera alternativa para 2 años, por cada entidad miembro (*en la persona de su Presidente*).

### Los presidentes actuales de cada institución miembro

Cataluña : José MONTILLA

Aragón : Marcelino IGLESIAS

Navarra : Miguel SANZ

Euskadi : Patxi LOPEZ

Languedoc-Roussillon : Georges FRECHE

Midi-Pyrénées : Martin MALVY

Aquitaine : Alain ROUSSET

Andorra : Jaume BERTOMEU

## ■ LA REGION MIdI-PYRENEES ENCABEZA LA COMUNIDAD DE TRABAJO DE LOS PIRINEOS

- **Una Presidencia activa e implicada**

La Presidencia tiene el cargo de representar la CTP, y de proponer, según el parecer de los demás miembros, via la **Asamblea general**, órgano de concertación y de decisión política de la institución, las grandes orientaciones y el programa de acciones que desea desarrollar en los dos años de su mandato. Para cumplir esta misión y asegurar la animación de la asociación, la presidencia se dota de un Secretariado general.

**Un Comité de coordinación (o Consejo de administración)**, coordina y asegura la puesta en marcha del programa de acciones con las **Comisiones temáticas**, que son actualmente 4 :

- Comisión I : Infraestructuras y Comunicaciones
- Comisión II : Formación y Desarrollo tecnológico
- Comisión III : Cultura, Juventud y Deporte
- Comisión IV : Desarrollo duradero

